

Nikon

COOLPIX S1100pj

PC-PJ Transfer Instruction Manual

- En** Projecting the Computer Display
- Ck** 投影计算机的显示画面
- Ch** 放映電腦畫面
- Th** การฉายภาพจากคอมพิวเตอร์
- Id** Memproyeksikan Tampilan Komputer
- Tr** Bilgisayar Ekranını Yansıtma
- Ar** تسليط الصور على شاشة الكمبيوتر

En

Ck

Ch

Th

Id

Tr

Ar

Projecting the Computer Display

The PC-PJ Transfer software CD-ROM is supplied with the COOLPIX S1100pj. The PC-PJ Transfer software allows you to use the camera's built-in projector to project the computer display via a USB connection.

This manual describes how to install and use the PC-PJ Transfer software.

Installing the Software Application

Before connecting the camera and the computer, install the software application using the supplied PC-PJ Transfer CD.

System Requirements

	Windows	Mac OS
CPU	Intel Core 2 Duo 3 GHz or above	Intel Core 2 Duo 3 GHz or above
OS	Pre-installed versions of Windows 7 Home Basic/Home Premium/Professional/Enterprise/Ultimate, Windows Vista Home Basic/Home Premium/Business/Enterprise/Ultimate (Service Pack 2), or Windows XP Home Edition/Professional (Service Pack 3) All installed programs run as 32-bit applications in 64-bit editions of Windows 7 and Windows Vista.	Mac OS X version 10.5.8 or 10.6.4
RAM	Windows 7, Windows Vista: 1 GB or more (1.5 GB or more recommended) Windows XP: 512 MB or more (1 GB or more recommended)	512 MB or more (1 GB or more recommended)
Hard disk space	50 MB or more required when software is running	

- It may be possible to use a computer with a lower CPU performance or less memory (RAM) than noted in the requirements above. However, the transfer frame rate, transfer image quality (📖 4), and projection of movies playing on the computer will be limited.
- Recommended display resolution: 1280 × 800 pixels or less

 This icon indicates that more information is available elsewhere in this manual.

En

Before Installing

- Turn off any virus-checking software.
- Exit all other application software.

When Using PC-PJ Transfer (Including Installing and Uninstalling)

- Log on to an account with administrator privileges.

1 Turn on the computer and insert the PC-PJ Transfer CD to the CD-ROM drive.

- Windows: Follow on-screen instructions to complete the installation.
- Mac OS: Double-click the CD-ROM (PC-PJ Transfer) icon on the desk top and click the **PC-PJ Transfer Installer** icon.

2 Confirm the language to be installed and click **Next**.

If the desired language is not displayed, click **Region Selection** to choose a different region and then choose the desired language.

Follow the on-screen instructions to install.

3 Finish installing.

If prompted to restart the computer, follow the on-screen instructions.

Uninstalling the Software Application

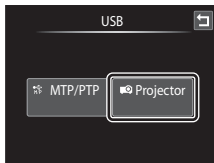
- Windows: choose **Start** menu>**All programs**>**PC-PJ Transfer**>**PC-PJ Transfer Uninstall**.
- Mac OS: open **Applications** and click **Nikon Software**>**PC-PJ Transfer**>**PC-PJ Transfer Uninstaller**.

Projecting the Computer Display

- 1** Before entering projector mode, display the setup menu with the camera and set **USB** in the **Interface** option to **Projector**.

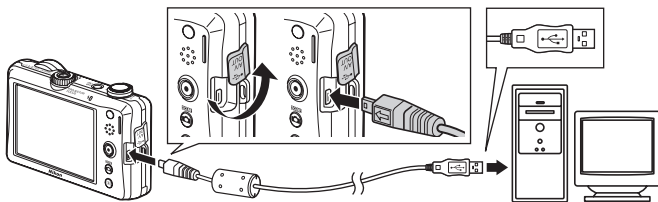
To display the setup menu, tap the bottom tab on the camera's monitor to display the setting controls and tap **Y**.

See pages 143 and 155 of the *User's manual* for more information.



- 2** Turn off the camera.

- 3** Connect the camera to the computer using the supplied USB cable.

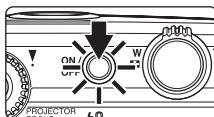


Be sure that connectors are properly oriented. Do not attempt to insert connectors at an angle, and do not use force when connecting or disconnecting the USB cable.

- 4** Turn on the camera.

The camera enters projector mode. The camera's monitor remains off.


Some computers may display a dialog prompting you to restart the computer the first time you connect the camera with the **USB** option set to **Projector**. Follow the on-screen instructions to restart the computer.







5 Start PC-PJ Transfer installed on the computer.

Windows: Choose **Start** menu > **All Programs** > **PC-PJ Transfer** > **PC-PJ Transfer**.

Mac OS: Open the **Applications** folder, open the **Nikon Software** > **PC-PJ Transfer** folders in that order, and then double-click the **PC-PJ Transfer** icon. Clicking the **PC-PJ Transfer** icon on the Dock will also start PC-PJ Transfer.

Projection of the computer display begins and  is displayed on the computer display.

- Windows:  is displayed on the right area of the taskbar. Right-click  to display the PC-PJ Transfer menu.
- Mac OS:  is displayed on the right area of the menu bar. Click  to display the PC-PJ Transfer menu.

To pause projection, select **Stop** from the PC-PJ Transfer menu. To resume projection, select **Start**.

6 Exit the projection.

Choose **Exit** from the PC-PJ Transfer menu, turn off the camera, and disconnect the USB cable.

When transferring images to the computer from the camera, set the camera's **USB** option back to **MTP/PTP**.

Notes on Projecting the Computer Display

- When **Stop** or **Exit** is selected from the PC-PJ Transfer menu while the computer display is being projected, image transfer stops and the projection freezes on the last projected image. Select **Exit** and turn off the camera to end the projection.
- While the computer display is being projected, the computer switches to this software's dedicated drawing mode, and the color or appearance of file names on the desktop may change (when using Windows). When **Exit** is selected from the PC-PJ Transfer menu, the computer automatically returns to its original state.

PC-PJ Transfer Settings

Choose **Options** from the PC-PJ Transfer menu to change the **Transfer Frame Rate** or **Transfer Quality** setting.

- **Transfer Frame Rate:** The higher the transfer frame rate, the smoother the movement of the projected image. When **Auto** is selected, the transfer frame rate is automatically set to a value ranging from 5 to 24 fps.
- **Transfer Quality:** The image quality of the projected picture can be set to **Auto**, **Low**, **Middle**, or **High**. When **Auto** is selected, the image quality is automatically set to either **Low**, **Middle**, or **High**.

Auto Off in Projector Mode

Auto off does not function while images on a computer are projected.

投影计算机的显示画面

COOLPIX S1100pj附送PC-PJ Transfer软件CD-ROM光盘。通过PC-PJ Transfer软件，可以建立USB连接使用照相机的内置投影仪投影计算机的显示画面。


本说明书介绍如何安装和使用PC-PJ Transfer软件。


安装软件应用程序

连接照相机和计算机以前，请通过附送的PC-PJ Transfer CD光盘安装软件应用程序。

系统要求

	Windows	Mac OS
CPU	Intel Core 2 Duo 3 GHz或更快	Intel Core 2 Duo 3 GHz或更快
操作系统	预装版Windows 7家庭普通版/家庭高级版/专业版/企业版/旗舰版、Windows Vista家庭普通版/家庭高级版/商用版/企业版/旗舰版（Service Pack 2）或Windows XP家用版/专业版（Service Pack 3） 在64位版本的Windows 7和Windows Vista中，所有安装的程序均以32位应用程序运行。	Mac OS X 10.5.8或10.6.4版
内存	Windows 7、Windows Vista：1 GB或更多（建议使用1.5 GB或更多） Windows XP：512 MB或更多（建议使用1 GB或更多）	512 MB或更多（建议使用1 GB或更多）
硬盘空间	运行软件时需要50 MB或更多空间	

- 也许可以使用比以上要求中注明的CPU性能更低或内存（RAM）更少的计算机。不过，传送帧速、传送图像品质（ 4）和计算机上动画播放的投影将受到限制。
- 建议的显示分辨率：1280 × 800像素或更少

 此图标表示本说明书中的其它地方还有更多信息。

中国用户：<http://www.nikon.com.cn/>

中国大陆地区用户可点击此处，登录尼康官方网站，点击“支持及下载”栏目下的“知识库和下载”，获得常见问题回答（FAQ）和在线的技术支持；点击“如何购买”栏目下的“代理商”或“经销商”，可获得本地尼康代理商或经销商的联络信息。

<http://imaging.nikon.com/>

<http://www.nikon.com.cn/>

安装之前

- 关闭杀毒软件。
- 退出所有其它应用程序软件。

当使用PC-PJ Transfer时（包括安装和卸载）

- 以具有管理员权限的帐户登录。

1 开启计算机，然后将PC-PJ Transfer CD光盘插入光盘驱动器。

- Windows：按照屏幕指示完成安装。
- Mac OS：双击桌面上的CD-ROM（PC-PJ Transfer）图标并单击**PC-PJ Transfer Installer**图标。

2 确认要安装的语言，然后单击下一步。

如果未显示所需语言，请单击**国家/地区选择**选择不同区域，然后选择所需语言。

按照屏幕指示安装。

3 完成安装。

如果提示您重新启动计算机，则请按照屏幕指示进行操作。


ck

卸载软件应用程序

- Windows：选择**开始菜单**>**所有程序**>**PC-PJ Transfer**>**PC-PJ Transfer 卸载程序**。
- Mac OS：打开**应用程序**，并单击**Nikon Software**>**PC-PJ Transfer**>**PC-PJ Transfer Uninstaller**。

投影计算机的显示画面

- 1 进入投影仪模式以前，请用照相机显示设定菜单并将接口选项中的**USB**设定为**投影仪**。

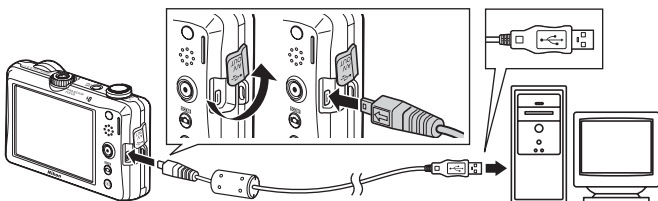
若要显示设定菜单，请轻触照相机显示屏底部的标签显示设定控制按钮，然后轻触。

有关更多信息，请参见*使用说明书*的第143和155页。



- 2 关闭照相机。

- 3 使用附送的USB连接线将照相机连接至计算机。

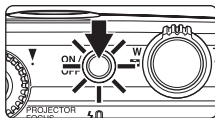


确认接口方向正确。连接或断开USB连接线时，切勿尝试倾斜插入接口并切勿过分用力。

- 4 开启照相机。

照相机进入投影仪模式。照相机显示屏将保持关闭。

如果在**USB**选项设定为**投影仪**时初次连接照相机，某些计算机可能会显示对话框，提示您重新启动计算机。按照屏幕指示重新启动计算机。








Ck

5 启动计算机上安装的PC-PJ Transfer。

Windows：选择**开始**菜单 > **所有程序** > **PC-PJ Transfer** > **PC-PJ Transfer**。

Mac OS：打开**应用程序**文件夹，依次打开**Nikon Software** > **PC-PJ Transfer**文件夹，然后双击**PC-PJ Transfer**图标。单击Dock中的**PC-PJ Transfer**图标也将启动PC-PJ Transfer。

开始投影计算机的显示画面，计算机显示屏上将显示。

- Windows：任务栏右侧区域中将显示。右击显示PC-PJ Transfer菜单。
- Mac OS：菜单栏右侧区域中将显示。单击显示PC-PJ Transfer菜单。

若要暂停投影，请从PC-PJ Transfer菜单选择**停止**。若要恢复投影，请选择**开始**。

6 退出投影。

从PC-PJ Transfer菜单选择**退出**，关闭照相机，并断开USB连接线的连接。将图像从照相机传送到计算机时，请将照相机的**USB**选项重新设定为**MTP/PTP**。

Ck

关于投影计算机显示画面的注意事项

- 投影计算机的显示画面时，如果从PC-PJ Transfer菜单选择**停止**或**退出**，图像传送将停止，并且投影将定格在最后投影的图像上。请选择**退出**并关闭照相机结束投影。
- 投影计算机的显示画面时，计算机将切换到本软件的特有绘画模式，并且桌面上文件名的颜色或外观可能会改变（使用Windows时）。从PC-PJ Transfer菜单选择**退出**时，计算机将自动返回原状态。

PC-PJ Transfer设定

从PC-PJ Transfer菜单选择**选项**可改变**传送帧速**或**传送品质**设定。

- **传送帧速**：传送帧速越快，投影图像的移动越流畅。选择**自动**时，传送帧速将自动设定在5到24帧之间。
- **传送品质**：投影照片的图像品质可以设定为**自动**、**低**、**中**或**高**。选择**自动**时，图像品质将自动设定为**低**、**中**或**高**。

投影机模式中的自动关闭

投影计算机上的图像时，自动关闭不起作用。

放映電腦畫面

PC-PJ Transfer 軟件 CD-ROM 隨 COOLPIX S1100pj 提供。PC-PJ Transfer 軟件允許您通過 USB 連接，使用相機內置放映機來放映電腦圖像。
本手冊介紹如何安裝和使用 PC-PJ Transfer 軟件。

安裝軟件應用程式

將相機連接到電腦前，使用隨機提供的 PC-PJ Transfer 光碟安裝軟件應用程式。

系統要求

	Windows	Mac OS
CPU	Intel Core 2 Duo 3 GHz 或以上	Intel Core 2 Duo 3 GHz 或以上
OS	預先安裝版本 Windows 7 Home Basic/Home Premium/Professional/Enterprise/Ultimate、Windows Vista Home Basic/Home Premium/Business/Enterprise/Ultimate (Service Pack 2) 或 Windows XP Home Edition/Professional (Service Pack 3) 在 64 位元版本 Windows 7 和 Windows Vista 中，所有安裝的程式以 32 位元應用程式運行。	Mac OS X 版本 10.5.8 或 10.6.4
記憶體	Windows 7, Windows Vista: 1 GB 或以上 (建議 1.5 GB 或以上) Windows XP: 512 MB 或以上 (建議 1 GB 或以上)	512 MB 或以上 (建議 1 GB 或以上)
硬碟空間	運行軟件時，需要 50 MB 或以上	

- 也可在電腦上使用比上述要求更低的 CPU 性能或較小的記憶體 (RAM)。但是，轉送每秒拍攝幅數，傳送影像品質 (📖 4) 以及在電腦上播放的短片放映將受限。
- 建議顯示解像度：1280 × 800 像素或更低

📖: 該圖示表示本說明書其他地方中有詳細資訊。

安裝之前

- 關閉任何病毒檢測軟件。
- 退出所有其他應用程式軟件。

使用 PC-PJ Transfer 時（包括安裝和解除安裝）

- 以擁有管理員權限的帳戶登入。

1 開啓電腦，然後將 PC-PJ Transfer 光碟插入光碟機。

- Windows：按照畫面指示完成安裝。
- Mac OS：按兩下桌面上的 CD-ROM（PC-PJ Transfer）圖示，按一下 **PC-PJ Transfer Installer** 圖示。

2 確認要安裝的語言，然後按一下下一步。

如果沒有顯示需要的語言，按一下**選擇地區**以選擇不同的區域，然後選擇需要的語言。

按照畫面指示安裝。

3 結束安裝。

如果提示您重新啓動電腦，則請按照畫面指示進行操作。

解除安裝軟件應用程式

- Windows：選擇**開始**選單>**所有程式**>**PC-PJ Transfer**>**PC-PJ Transfer 解除安裝**。
- Mac OS：開啓**應用程式**並按一下 **Nikon Software**>**PC-PJ Transfer**>**PC-PJ Transfer Uninstaller**。

放映電腦畫面

- 1 進入放映機模式之前，顯示相機的設定選單，在**界面選項**中將**USB**設定為**放映機**。

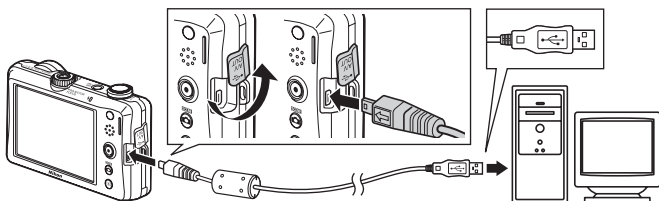
若要顯示設定選單，輕觸相機螢幕的底部標籤顯示設定控制項，然後輕觸 **Y**。

有關詳細資訊，請參閱 *使用說明書* 中的第 143 頁和 155 頁。



- 2 關閉相機。

- 3 使用隨機提供的 USB 線將相機連接至電腦。

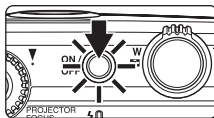


請確保連接器的方向正確。請勿嘗試傾斜插入連接器，連接或斷開連接 USB 線時請勿過分用力。

- 4 開啓相機。

相機進入放映機模式。相機螢幕保持關閉。

首次用 **USB** 選項設定將相機連接至**放映機**時，某些電腦可能會顯示一個對話窗，提示您重新啓動電腦。按照畫面指示重新啓動電腦。






Ch



5 啓動電腦上安裝的 PC-PJ Transfer。

Windows：選擇**開始**選單>**所有程式**>**PC-PJ Transfer**>**PC-PJ Transfer**。

Mac OS：按照該次序打開**應用程式**檔案夾，打開 **Nikon Software**>**PC-PJ Transfer** 檔案夾，然後按兩下 **PC-PJ Transfer** 圖示。按一下插座上的 **PC-PJ Transfer** 圖示也可啓動 PC-PJ Transfer。

電腦畫面的放映開始，並且  顯示在電腦屏幕上。

- Windows： 顯示在工作列右側區域。右鍵按一下  顯示 PC-PJ Transfer 選單。

- Mac OS： 顯示在選單列右側區域。按一下  顯示 PC-PJ Transfer 選單。

要暫停放映，請從 PC-PJ Transfer 選單中選擇**停止**。要恢復放映，請選擇**啓動**。

6 退出放映。

從 PC-PJ Transfer 選單中選擇**返回**，關閉相機，然後斷開 USB 線。

當影像從相機傳輸到電腦時，將相機 **USB** 選項設定返回至 **MTP/PTP**。

✓ 關於放映電腦畫面的注意事項

- 在放映電腦畫面時從 PC-PJ Transfer 選單中選擇**停止**或**返回**后，影像傳輸停止，放映定格在最後一張放映的影像上。選擇**返回**，然後關閉電腦，結束放映。
- 放映電腦畫面時，電腦切換至此軟件專用的繪圖模式，桌面上的檔案名稱的顏色或外觀可能會產生變化（使用 Windows 時）從 PC-PJ Transfer 選單中選擇**返回**時，電腦自動返回至初始狀態。

✍ PC-PJ Transfer 設定

從 PC-PJ Transfer 選單中選擇**選項**以更改**傳送每秒幅數**或**傳送品質**設定。

- **傳送每秒幅數**：每秒傳輸幅數越高，放映影像的運動就越順利。選擇**自動**時，每秒傳輸幅數自動設定為範圍在 5 到 24 fps 之間的值。
- **傳送品質**：放映照片的影像品質可設定為**自動**、**較低**、**適中**或**較高**。選擇**自動**時，影像品質自動設定為**較低**、**適中**或**較高**。

✍ 放映機模式中的自動關閉

放映電腦上的影像時，自動關閉無效。

การฉายภาพจากคอมพิวเตอร์

แผ่นซีดีรอมซอฟต์แวร์ PC-PJ Transfer ให้มาพร้อมกับกล่อง COOLPIX S1100pj ซอฟต์แวร์ PC-PJ Transfer ช่วยให้คุณสามารถใช้งานเครื่องฉายภาพในตัวกล่องเพื่อฉายภาพที่แสดงอยู่บนจอคอมพิวเตอร์ผ่านทาง การเชื่อมต่อ USB

คู่มือการใช้งานฉบับนี้จะอธิบายวิธีการติดตั้งและใช้งานซอฟต์แวร์ PC-PJ Transfer

ติดตั้งแอปพลิเคชันซอฟต์แวร์

ก่อนเชื่อมต่อกล่องเข้ากับคอมพิวเตอร์ ให้ติดตั้งแอปพลิเคชันซอฟต์แวร์จากแผ่นซีดี PC-PJ Transfer ที่ให้มา

ข้อกำหนดของระบบ

	Windows	Mac OS
CPU	Intel Core 2 Duo 3 GHz ขึ้นไป	Intel Core 2 Duo 3 GHz ขึ้นไป
OS	ระบบปฏิบัติการเวอร์ชันที่ติดตั้งมาพร้อมกับเครื่อง Windows 7 Home Basic/Home Premium/ Professional/Enterprise/Ultimate, Windows Vista Home Basic/Home Premium/Business/ Enterprise/Ultimate (Service Pack 2) หรือ Windows XP Home Edition/Professional (Service Pack 3) โปรแกรมทุกตัวจะทำงานแบบ 32 บิต ใน Windows 7 และ Windows Vista เวอร์ชัน 64 บิต	Mac OS X เวอร์ชัน 10.5.8 หรือ 10.6.4
RAM	Windows 7, Windows Vista: 1 GB หรือมากกว่า (แนะนำให้ใช้ 1.5 GB หรือมากกว่า) Windows XP: 512 MB หรือมากกว่า (แนะนำให้ใช้ 1 GB หรือมากกว่า)	512 MB หรือมากกว่า (แนะนำให้ใช้ 1 GB หรือมากกว่า)
พื้นที่ฮาร์ดดิสก์	50 MB ขึ้นไป ในขณะที่ซอฟต์แวร์ทำงาน	

- ทั้งนี้อาจสามารถใช้คอมพิวเตอร์ที่มี CPU ซึ่งมีประสิทธิภาพการทำงานต่ำกว่าหรือมีหน่วยความจำ (RAM) น้อยกว่าที่ระบุเอาไว้ในรายการความต้องการของระบบข้างต้นได้ อย่างไรก็ตาม อัตราการถ่ายโอนข้อมูลการแสดงผล, คุณภาพของภาพที่ถ่ายโอน (📖 4) และการฉายภาพยนตร์ที่กำลังเล่นอยู่บนเครื่องคอมพิวเตอร์ อาจจะถูกทอนลงบ้าง
- ความละเอียดของการแสดงผลที่แนะนำ: ไม่เกิน 1280 × 800 พิกเซล

📖 เป็นสัญลักษณ์แสดงว่าสามารถหาข้อมูลเพิ่มเติมได้จากส่วนอื่นของคู่มือการใช้งานฉบับนี้

ก่อนการติดตั้ง

- ปิดการทำงานของซอฟต์แวร์ป้องกันไวรัสทุกตัว
- ปิดแอปพลิเคชันซอฟต์แวร์อื่นๆ ทั้งหมด

เมื่อใช้งาน PC-PJ Transfer (รวมถึงการติดตั้งและการถอดการติดตั้ง)

- ล็อกออนเข้าสู่แอดเคานต์ที่มีสิทธิพิเศษของผู้ดูแลระบบ

1 เปิดเครื่องคอมพิวเตอร์แล้วใส่แผ่นซีดี PC-PJ Transfer ลงในไดรฟ์ซีดีรอม

- Windows: ทำตามขั้นตอนคำแนะนำที่ปรากฏเพื่อการติดตั้งที่สมบูรณ์
- Mac OS: ดับเบิลคลิกที่สัญลักษณ์ CD-ROM (PC-PJ Transfer) บนเดสก์ท็อป และคลิกที่สัญลักษณ์ **PC-PJ Transfer Installer**

2 ยืนยันภาษาที่จะใช้ติดตั้ง แล้วคลิก **Next** (ถัดไป)

ถ้าภาษาที่ต้องการไม่แสดงขึ้นมา ให้คลิก **Region Selection** เพื่อเลือกภูมิภาคอื่น จากนั้นเลือกภาษาที่ต้องการ

ทำตามขั้นตอนคำแนะนำที่ปรากฏเพื่อติดตั้ง

3 สิ้นสุดการติดตั้ง

หากมีข้อความให้รีสตาร์ทเครื่องคอมพิวเตอร์ทันที ให้ทำตามขั้นตอนคำแนะนำที่ปรากฏบนหน้าจอ

การถอนการติดตั้งแอปพลิเคชันซอฟต์แวร์

- Windows: เลือกเมนู **Start (เริ่ม)>All Programs (โปรแกรมทั้งหมด)>PC-PJ Transfer>PC-PJ Transfer Uninstall**
- Mac OS: เปิด **Applications (โปรแกรม)** และคลิกที่ **Nikon Software >PC-PJ Transfer>PC-PJ Transfer Uninstaller**

การฉายภาพจากคอมพิวเตอร์

- 1** ก่อนเข้าโหมดฉายภาพ ให้เปิดเมนูตั้งค่า ด้วยกล้อง และตั้งค่า **USB** ที่ตัวเลือก การเชื่อมต่อ เป็น **เครื่องฉายภาพ**

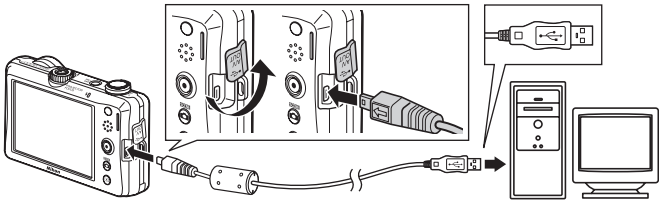
หากต้องการแสดงเมนูตั้งค่า ให้แตะแถบด้านล่างบนจอภาพของกล้องเพื่อแสดงปุ่มตั้งค่าต่างๆ และแตะ **Y**

โปรดดูข้อมูลเพิ่มเติมได้ที่หน้า 143 และ 155 ของคู่มือการใช้งาน



- 2** ปิดการทำงานของกล้อง

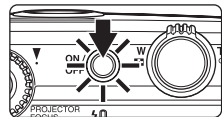
- 3** เชื่อมต่อกล้องเข้ากับคอมพิวเตอร์โดยใช้สาย USB ที่ให้มา



โปรดตรวจสอบให้แน่ใจว่าหันปลั๊กต่อกด้าน อย่าพยายามเสียบหัวต่อเข้าทางมุม และอย่าออกแรงดันหรือดึงสาย USB มากเกินไปเมื่อเชื่อมต่อหรือถอด

- 4** เปิดการทำงานของกล้อง

กล้องจะเข้าสู่โหมดฉายภาพ จอภาพของกล้องจะยังคงดับอยู่ เครื่องคอมพิวเตอร์บางเครื่องอาจแสดงหน้าต่างข้อความแจ้งให้คุณรีสตาร์ทเครื่องคอมพิวเตอร์ ในครั้งแรกที่คุณเชื่อมต่อกล้องหากตั้งค่าตัวเลือก **USB** เป็น **เครื่องฉายภาพ** ปฏิบัติตามขั้นตอนคำแนะนำที่ปรากฏเพื่อรีสตาร์ทเครื่องคอมพิวเตอร์



Th


5 เปิดโปรแกรม PC-PJ Transfer ที่ติดตั้งไว้ในคอมพิวเตอร์





Windows: เลือกเมนู **Start (เริ่ม) > All Programs (โปรแกรมทั้งหมด) > PC-PJ Transfer > PC-PJ Transfer**

Mac OS: เปิดไฟล์เดสก์ทอป **Applications (โปรแกรม) เปิด Nikon Software > ไฟล์เดสก์ทอป**

PC-PJ Transfer ในลำดับนั้น และดับเบิลคลิก ไอคอน **PC-PJ Transfer** การคลิกที่ไอคอน

PC-PJ Transfer บน Dock จะเป็นการเริ่มใช้งาน PC-PJ Transfer ได้เช่นกัน

การฉายภาพที่แสดงอยู่บนเครื่องคอมพิวเตอร์เริ่มต้นและสัญลักษณ์  จะปรากฏขึ้นบนหน้าจอคอมพิวเตอร์

- Windows:  จะปรากฏที่บริเวณด้านขวาของทาสก์บาร์ คลิกขวาที่  เพื่อแสดงเมนู PC-PJ Transfer
- Mac OS:  จะปรากฏที่บริเวณด้านขวาของเมนูบาร์ คลิกที่  เพื่อแสดงเมนู PC-PJ Transfer

หากต้องการหยุดการฉายภาพชั่วคราว ให้เลือก **Stop (หยุด)** จากเมนู PC-PJ Transfer

หากต้องการฉายภาพต่อ ให้เลือก **Start (เริ่ม)**

6 ออกจากการฉายภาพ

เลือก **Exit (ออก)** จากเมนู PC-PJ Transfer ปิดกล้องและถอดสาย USB

เมื่อต้องการโอนย้ายภาพจากกล้องไปยังคอมพิวเตอร์ ให้เลือกการตั้งค่าตัวเลือก **USB** เป็น **MTP/PTP**

หมายเหตุเกี่ยวกับการฉายภาพจากคอมพิวเตอร์

- เมื่อเลือก **Stop (หยุด)** หรือ **Exit (ออก)** จากเมนู PC-PJ Transfer ในขณะที่กำลังฉายภาพจากเครื่องคอมพิวเตอร์อยู่ การถ่ายโอนภาพจะหยุดลงและการฉายภาพจะค้างอยู่ที่ภาพสุดท้ายที่ฉาย เลือก **Exit (ออก)** และปิดกล้องเพื่อสิ้นสุดการฉายภาพ
- ในระหว่างที่กำลังฉายภาพจากเครื่องคอมพิวเตอร์อยู่ เครื่องคอมพิวเตอร์จะเปลี่ยนไปใช้โหมดวาดภาพเฉพาะของซอฟต์แวร์นี้ ซึ่งอาจทำให้สีหรือตัวอักษรของชื่อไฟล์ต่างๆ บนหน้าจอเดสก์ทอปเปลี่ยนแปลงไป (เมื่อใช้ Windows) เมื่อเลือก **Exit (ออก)** จากเมนู PC-PJ Transfer เครื่องคอมพิวเตอร์จะกลับไปยังสถานะเดิมโดยอัตโนมัติ

การตั้งค่า PC-PJ Transfer

เลือก **Options (ตัวเลือก)** จากเมนู PC-PJ Transfer เพื่อเปลี่ยนการตั้งค่า **Transfer Frame Rate (อัตราการถ่ายโอนข้อมูลการแสดงผลภาพ)** หรือ **Transfer Quality (คุณภาพในการถ่ายโอนข้อมูล)**

- **Transfer Frame Rate (อัตราการถ่ายโอนข้อมูลการแสดงผลภาพ):** ยิ่งอัตราการถ่ายโอนข้อมูลการแสดงผลภาพสูง การเคลื่อนไหวของภาพที่ฉายก็จะมีนุ่มนวลขึ้น เมื่อเลือก **Auto (อัตโนมัติ)** ให้อัตราการถ่ายโอนข้อมูลการแสดงผลภาพจะได้รับการกำหนดค่าไว้ในช่วงตั้งแต่ 5 ถึง 24 ภาพต่อวินาที โดยอัตโนมัติ
- **Transfer Quality (คุณภาพในการถ่ายโอนข้อมูล):** สามารถตั้งคุณภาพของภาพที่ฉายเป็น **Auto (อัตโนมัติ)**, **Low (ต่ำ)**, **Middle (ปานกลาง)** หรือ **High (สูง)** ได้ เมื่อเลือก **Auto (อัตโนมัติ)** ให้อัตราการถ่ายโอนข้อมูลการแสดงผลภาพจะได้รับการกำหนดค่าไว้ที่ **Low (ต่ำ)**, **Middle (ปานกลาง)** หรือ **High (สูง)** โดยอัตโนมัติ

การปิดกล้องอัตโนมัติในโหมดฉายภาพ

4 ฟังก์ชันปิดกล้องอัตโนมัติจะไม่ทำงานในขณะที่ฉายภาพจากคอมพิวเตอร์

Memproyeksikan Tampilan Komputer

CD-ROM perangkat lunak PC-PJ Transfer disertakan bersama COOLPIX S1100pj. Dengan perangkat lunak PC-PJ Transfer, Anda dapat menggunakan proyektor internal pada kamera untuk memproyeksikan layar komputer lewat koneksi USB. Manual ini menjelaskan cara menginstal dan menggunakan perangkat lunak PC-PJ Transfer.

Menginstal Aplikasi Perangkat Lunak

Sebelum menyambung kamera dan komputer, instal aplikasi perangkat lunak menggunakan CD PC-PJ Transfer yang disertakan bersama produk.

System Requirements

	Windows	Mac OS
CPU	Intel Core 2 Duo 3 GHz atau lebih	Intel Core 2 Duo 3 GHz atau lebih
OS	Versi pra-instal Windows 7 Home Basic/Home Premium/Professional/Enterprise/Ultimate, Windows Vista Home Basic/Home Premium/Business/Enterprise/Ultimate (Service Pack 2), atau Windows XP Home Edition/Professional versi (Service Pack 3) Semua program yang terinstal berjalan sebagai aplikasi 32-bit pada edisi 64-bit untuk Windows 7 dan Windows Vista.	Mac OS X versi 10.5.8 atau 10.6.4
RAM	Windows 7, Windows Vista: 1 GB atau lebih (disarankan 1,5 GB atau lebih) Windows XP: 512 MB atau lebih (disarankan 1 GB atau lebih)	512 MB atau lebih (1 GB atau lebih disarankan)
Ruang hard disk	50 MB atau lebih diperlukan ketika perangkat lunak berjalan	

- Anda mungkin dapat menggunakan komputer dengan kinerja CPU atau memori (RAM) yang lebih kecil daripada yang ditentukan dalam persyaratan di atas. Namun, kecepatan bingkai transfer, kualitas gambar transfer (📖 4), dan proyeksi film yang diputar di komputer akan terbatas.
- Resolusi tampilan yang disarankan: 1280 × 800 piksel atau kurang

📖: Ikon ini menunjukkan bahwa informasi yang lebih lengkap tersedia di tempat lain dalam manual ini.

Sebelum Menginstal

- Matikan perangkat lunak pemeriksa virus.
- Tutup semua perangkat lunak aplikasi yang lain.

Ketika Menggunakan PC-PJ Transfer (Mencakup Menginstal dan Menghapus)

- Login ke akun dengan hak administrator.

1 Nyalakan komputer dan masukkan CD PC-PJ Transfer ke drive CD-ROM.

- Windows: ikuti petunjuk di layar untuk menyelesaikan penginstalan.
- Mac OS: klik dua kali ikon CD-ROM (PC-PJ Transfer) pada desktop dan klik ikon **PC-PJ Transfer Installer**.

2 Konfirmasi bahasa yang akan diinstal dan klik **Next (Berikutnya)**.

Jika bahasa yang diinginkan tidak ditampilkan, klik **Region Selection** untuk memilih kawasan yang berbeda kemudian pilih bahasa yang diinginkan.

Ikuti petunjuk di layar untuk menyelesaikan penginstalan .

3 Penginstalan selesai.

Jika Anda diminta untuk menghidupkan ulang komputer, ikuti petunjuk pada layar.

Menghapus Aplikasi Perangkat Lunak

- Windows: pilih menu **Start (Mulai)>All programs (Semua Program)>PC-PJ Transfer>PC-PJ Transfer Uninstall**.
- Mac OS: buka **Applications (Aplikasi)** dan klik **Nikon Software>PC-PJ Transfer>PC-PJ Transfer Uninstaller**.

Memproyeksikan Tampilan Komputer

- 1 Sebelum masuk mode proyektor, tampilkan menu persiapan dengan kamera dan atur **USB** dalam opsi **Antarmuka ke Proyektor**.

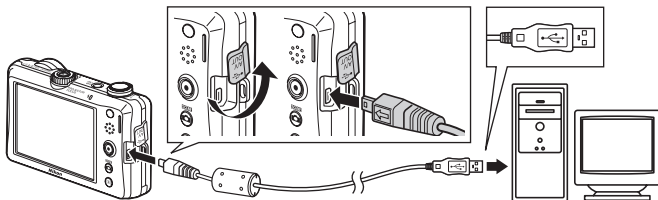
Untuk menampilkan menu persiapan, ketuk tab bawah pada monitor kamera untuk menampilkan kontrol pengaturan dan ketuk **Y**.

Lihat halaman 143 dan 155 pada *Manual bagi Pengguna* untuk informasi lebih lanjut.



- 2 Matikan kamera.

- 3 Hubungkan kamera ke komputer menggunakan kabel USB yang tersedia.

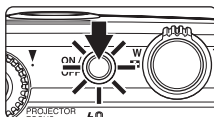


Pastikan konektor menghadap ke arah yang benar. Jangan mencoba memasukkan konektor secara miring, dan jangan memaksa saat menghubungkan atau melepas kabel USB.

- 4 Nyalakan kamera.

Kamera masuk ke mode proyektor. Monitor kamera tetap mati.


Beberapa komputer mungkin menampilkan dialog yang meminta Anda untuk menghidupkan ulang komputer saat pertama kali menghubungkan kamera dengan opsi **USB** yang diatur ke **Proyektor**. Ikuti petunjuk di layar untuk menghidupkan ulang komputer.







5 Mulai PC-PJ Transfer yang terinstal pada komputer.

Windows: pilih **Start (Mulai)** menu > **All Programs (Semua Program)** > **PC-PJ Transfer** > **PC-PJ Transfer**.

Mac OS: buka folder **Applications (Aplikasi)**, buka folder **Nikon Software** > **PC-PJ Transfer** dengan urutan tersebut, kemudian klik dua kali ikon **PC-PJ Transfer**. Meneklik ikon **PC-PJ Transfer** pada Dock juga akan memulai PC-PJ Transfer.

Proyeksi tampilan komputer dimulai dan  ditampilkan di tampilan komputer.

- Windows:  ditampilkan pada area kanan taskbar. Klik kanan  untuk menampilkan menu PC-PJ Transfer.
- Mac OS:  ditampilkan pada area kanan bilah menu. Klik  untuk menampilkan menu PC-PJ Transfer.

Untuk menghentikan proyeksi untuk sementara waktu, pilih **Stop (Hentikan)** dari menu PC-PJ Transfer. Untuk melanjutkan proyeksi, pilih **Start (Mulai)**.

6 Keluar dari proyeksi.

Pilih **Exit (Keluar)** dari menu PC-PJ Transfer, matikan kamera, dan lepaskan kabel USB.

Ketika mentransfer gambar dari kamera ke komputer, atur opsi **USB** pada kamera kembali ke **MTP/PTP**.

Catatan tentang Memproyeksikan Tampilan Komputer

- Jika **Stop (Hentikan)** atau **Exit (Keluar)** dipilih dari menu PC-PJ Transfer saat tampilan komputer sedang diproyeksikan, transfer gambar terhenti dan proyeksi macet di gambar yang terakhir diproyeksikan. Pilih **Exit (Keluar)** dan matikan kamera untuk menghentikan proyeksi.
- Saat tampilan komputer Anda sedang diproyeksikan, komputer beralih ke mode gambar khusus perangkat lunak, dan warna atau tampilan nama file di desktop mungkin berubah (saat menggunakan Windows). Jika **Exit (Keluar)** dipilih dari menu PC-PJ Transfer, komputer otomatis kembali ke keadaan aslinya.

Pengaturan PC-PJ Transfer

Pilih **Options (Opsi)** dari menu PC-PJ Transfer untuk mengubah pengaturan **Transfer Frame Rate (Kecepatan Bingkai Transfer)** atau **Transfer Quality (Kualitas Transfer)**.

- **Transfer Frame Rate (Kecepatan Bingkai Transfer)**: Semakin cepat kecepatan bingkai transfer, semakin baik gerakan gambar yang terproyeksi. Ketika **Auto (Otomatis)** dipilih, kecepatan bingkai transfer diatur ke nilai tertentu secara otomatis dengan kisaran mulai dari 5 hingga 24 fps.
- **Transfer Quality (Kualitas Transfer)**: Kualitas gambar dari gambar yang diproyeksikan dapat diatur ke **Auto (Otomatis)**, **Low (Rendah)**, **Middle (Sedang)**, atau **High (Tinggi)**. Ketika **Auto (Otomatis)** dipilih, kualitas gambar diatur ke **Low (Rendah)**, **Middle (Sedang)**, atau **High (Tinggi)** secara otomatis.

Mati otomatis dalam Mode Proyektor

Mati otomatis tidak berfungsi ketika gambar pada komputer diproyeksikan.

Bilgisayar Ekranını Yansıtma

PC-PJ Transfer yazılım CD-ROM'u COOLPIX S1100pj ile birlikte verilir. PC-PJ Transfer yazılımı, USB bağlantısı ile bilgisayar ekranını yansıtma için fotoğraf makinesinin dahili projektörünü kullanmanızı sağlar.

Bu elkitabı, PC-PJ Transfer yazılımını yükleme ve kullanma hakkında bilgi verir.

Yazılım Uygulamasını Yükleme

Fotoğraf makinesiyle bilgisayarı bağlamadan önce, birlikte verilen PC-PJ Transfer CD'sini kullanarak yazılım uygulamasını kurun.

Sistem Gereklilikleri

	Windows	Mac OS
CPU	Intel Core 2 Duo 3 GHz veya üzeri	Intel Core 2 Duo 3 GHz veya üzeri
İşletim Sistemi	Önceden kurulmuş Windows 7 Home Basic/ Home Premium/Professional/Enterprise/ Ultimate, Windows Vista Home Basic/Home Premium/Business/Enterprise/Ultimate (Service Pack 2) veya Windows XP Home Edition/ Professional (Service Pack 3) Kurulmuş olan tüm programlar, Windows 7 ve Windows Vista işletim sistemlerinin 64 bit sürümlerinde 32 bit uygulamaları olarak çalışır.	Mac OS X 10.5.8, 10.6.4 sürümleri
RAM	Windows 7, Windows Vista: 1 GB veya üzeri (1,5 GB veya üzeri önerilir) Windows XP: 512 MB veya üzeri (1 GB veya üzeri önerilir)	512 MB veya üzeri (1 GB veya üzeri önerilir)
Sabit disk alanı	Yazılım çalışırken 50 MB veya üzeri gereklidir	

- Yukarıda belirtilen gereksinimlere göre daha düşük CPU performanslı veya daha az belleği olan (RAM) bir bilgisayar kullanmak mümkün olabilir. Ancak, aktarılan kare hızı, aktarılan resim kalitesi (📖 4) ve bilgisayarda oynatılan filmlerin yansımaları sınırlandırılır.
- Önerilen görüntüleme çözünürlüğü: 1280 x 800 piksel veya daha düşük

📖: Bu simge bu elkitabında başka bir yerde daha fazla bilginin bulunduğunu gösterir.

Kurmadan Önce

- Tüm virüs denetim yazılımlarını kapatın.
- Tüm diğer uygulama yazılımlarından çıkın.

PC-PJ Transfer Kullanırken (Kurma ve Kaldırma Dahil)

- Yönetici yetkilerine sahip bir hesaba oturum açın.

1 Bilgisayarı açın ve PC-PJ Transfer CD'sini CD-ROM sürücüsüne takın.

- Windows: kurulumu tamamlamak için ekrandaki talimatları izleyin.
- Mac OS: masaüstündeki CD-ROM (PC-PJ Transfer) işaretine çift tıklayın ve **PC-PJ Transfer Installer** işaretini tıklayın.

2 Yüklenecek dili onaylayın ve **Next (İleri)** tuşunu tıklayın.

İstediğiniz dil görüntülenmezse, farklı bir bölge seçmek için **Region Selection** ögesini tıklayın ve istediğiniz dili seçin.

Kurulum için ekrandaki talimatları izleyin.

3 Kurulumu bitirin.

Bilgisayarı yeniden başlatma iletisi çıkarsa, ekrandaki talimatları takip edin.

Yazılım Uygulamasını Kaldırma

- Windows: **Start (Başlat)** menüsü > **All programs (Tüm Programlar)** > **PC-PJ Transfer** > **PC-PJ Transfer Uninstall** seçimini yapın.
- Mac OS: **Applications (Uygulamalar)** ögesini açın ve **Nikon Software** > **PC-PJ Transfer** > **PC-PJ Transfer Uninstaller** ögesini tıklayın.

KARACASULU
Dış Ticaret A.Ş.

Bilgisayar Ekranını Yansıtma

- 1 Projektör moduna girmeden önce fotoğraf makinesiyle ayarlar menüsünü görüntüleyin ve **USB** öğesinde **Arayüz** seçeneğini **Projektör** olarak ayarlayın.

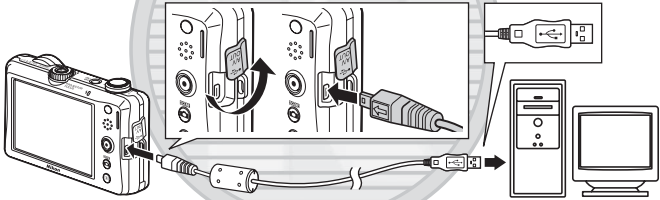
Ayarlar menüsünü görüntülemek için, ayar kontrollerini görüntülemek üzere fotoğraf makinesi ekranındaki alt sekmeye dokunun ve **Y** öğesine dokunun.

Daha fazla bilgi için bkz. *Kullanım kılavuzu*, sf 143 ve 155.



- 2 Fotoğraf makinesini kapatın.

- 3 Ürünle birlikte verilen USB kablosunu kullanarak fotoğraf makinesini bilgisayara bağlayın.

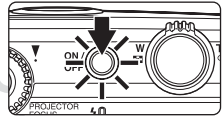


Konektörlerin düzgün takıldığından emin olun. Konektörleri açılı olarak takmayı çalışmayın ve USB kablosunu takarken ya da çıkarırken güç kullanmayın.

- 4 Fotoğraf makinesini açın.

Fotoğraf makinesi projektör moduna geçer. Fotoğraf makinesinin ekranı kapalı kalacaktır.


Bazı bilgisayarlar, **USB** seçeneği **Projektör** olarak ayarlıyken fotoğraf makinesini ilk defa bağladığınızda bilgisayarı yeniden başlatmanızı isteyen bir diyalog görüntüleyebilir. Bilgisayarı yeniden başlatmak için ekrandaki talimatları izleyin.







5 Bilgisayarda kurulu PC-PJ Transfer'yi baslatın.

Windows: **Start (Başlat)** menüsü > **All Programs (Tüm Programlar)** > **PC-PJ Transfer** > **PC-PJ Transfer** ögesini seçin.

Mac OS: **Applications (Uygulamalar)** klasörünü açın, sırasıyla **Nikon Software** > **PC-PJ Transfer** klasörlerini açın ve **PC-PJ Transfer** simgesini çift tıklayın. Kenetlenme parçasında **PC-PJ Transfer** ögesinin tıklanması da PC-PJ Transfer yazılımını başlatır.

Bilgisayar ekranını yansıtma başlar ve bilgisayar ekranında  görüntülenir.

- Windows: , görev çubuğunun sağ tarafında görüntülenir. PC-PJ Transfer menüsünü görüntülemek için  ögesini sağ tıklayın.
- Mac OS: , menü çubuğunun sağ tarafında görüntülenir. PC-PJ Transfer menüsünü görüntülemek için  düğmesine tıklayın.

Yansıtmayı duraklatmak için **Stop (Durdur)** seçeneğini PC-PJ Transfer menüsünden seçin. Yansıtmaya devam etmek için **Start (Başlat)** seçeneğini belirleyin.

6 Yansıtmadan çıkma.

Exit (Çıkış) seçeneğini PC-PJ Transfer menüsünden seçin, fotoğraf makinesini kapatın ve USB kablosunu çıkarın.

Fotoğraf makinesinden bilgisayara görüntü aktarıırken fotoğraf makinesinin **USB** seçeneğini yeniden **MTP/PTP** olarak ayarlayın.

✓ Bilgisayar Ekranını Yansıtma Üzerine Notlar

- Bilgisayar ekranı yansıtılırken **Stop (Durdur)** veya **Exit (Çıkış)** seçeneği PC-PJ Transfer menüsünden seçildiğinde, görüntü aktarımı durur ve yansıtma yansıtılan son görüntüde donar. Yansıtmayı bitirmek için **Exit (Çıkış)** ögesini seçin ve fotoğraf makinesini kapatın.
- Bilgisayar ekranı yansıtılırken, bilgisayar bu yazılımın atanmış çizme moduna geçer ve masaüstündeki dosya adlarının rengi ya da görünümünü değiştirebilir (Windows kullanırken). **Exit (Çıkış)** seçeneği PC-PJ Transfer menüsünden seçildiğinde, bilgisayar otomatik olarak normal durumuna döner.

✍ PC-PJ Transfer Ayarları

Transfer Frame Rate (Aktarım Kare Hızı) veya **Transfer Quality (Aktarım Kalitesi)** ayarını değiştirmek için, PC-PJ Transfer menüsünden **Options (Seçenekler)** ögesini seçin.

- **Transfer Frame Rate (Aktarım Kare Hızı)**: Daha yüksek aktarım kare hızı, yansıtılan görüntünün hareketinin daha yumuşak olmasını sağlar. **Auto (Otomatik)** seçeneği belirlendiğinde, aktarım kare hızı otomatik olarak 5 ila 24 fps arasında bir değere ayarlanır.
- **Transfer Quality (Aktarım Kalitesi)**: Yansıtılan resmin kalitesi **Auto (Otomatik)**, **Low (Düşük)**, **Middle (Orta)** veya **High (Yüksek)** olarak ayarlanabilir. **Auto (Otomatik)** seçeneği belirlendiğinde, resim kalitesi otomatik olarak **Low (Düşük)**, **Middle (Orta)** veya **High (Yüksek)** olarak ayarlanır.


✍ Projektör Modunda Otomatik Kapanma


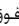


Bir bilgisayarda görüntüler yansıtılırken otomatik kapanma çalışmaz.

5 ابدأ تشغيل PC-PJ Transfer المثبت على الكمبيوتر.

اختر قائمة **PC-PJ Transfer < PC-PJ Transfer < All Programs < Start**.

افتح مجلد **Applications**. افتح المجلدات **PC-PJ Transfer < Nikon Software** بنفس الترتيب. ثم انقر نقرًا مزدوجًا على أيقونة **PC-PJ Transfer**. انقر على أيقونة اختصار البرنامج **PC-PJ Transfer** الموجودة على سطح المكتب سيعمل على تشغيل البرنامج **PC-PJ Transfer** أيضًا.

يبدأ تسليط صور شاشة الكمبيوتر ويتم عرض  على شاشة الكمبيوتر.

- نظام Windows: يتم عرض  على المنطقة اليمنى لشريط المهام. انقر بزر الماوس الأيمن فوق  لعرض قائمة **PC-PJ Transfer**.
- نظام Mac OS: يتم عرض  على المنطقة اليمنى لشريط القائمة. انقر فوق  لعرض قائمة **PC-PJ Transfer**.

لإيقاف تسليط الصور مؤقتًا، اختر **Stop (إيقاف)** من قائمة برنامج **PC-PJ Transfer**. لاستئناف تسليط الصور على الشاشة، اختر **Start (إبدأ)**.

6 الخروج من تسليط الصور على الشاشة.

اختر **Exit (خروج)** من قائمة برنامج **PC-PJ Transfer** وقم بإيقاف تشغيل الكاميرا، وافصل كبل **USB**.

عند نقل الصور إلى الكمبيوتر من الكاميرا، اضبط خيار **USB** بالكاميرا مرة أخرى على **MTP/PTP**.



ملاحظات حول تسليط صور شاشة الكمبيوتر

- عند اختيار **Stop (إيقاف)** أو **Exit (خروج)** من قائمة برنامج **PC-PJ Transfer** أثناء تسليط صور شاشة الكمبيوتر، يتوقف النقل ويجمد التسليط على آخر صورة تم تسليطها. اختر **Exit (خروج)** وقم بإيقاف تشغيل الكاميرا لإنهاء التسليط.
- بينما يتم تسليط صور شاشة الكمبيوتر، يتحول الكمبيوتر إلى وضع الرسم المخصص لهذا البرنامج وقد يتغير لون أو مظهر أسماء الملفات على سطح المكتب (عند استخدام Windows). عند اختيار **Exit (خروج)** من قائمة برنامج **PC-PJ Transfer**، يعود الكمبيوتر تلقائيًا إلى حالته الأصلية.



إعدادات PC-PJ Transfer

- **Options (خيارات)** من قائمة برنامج **PC-PJ Transfer** لتغيير إعداد **Transfer Frame Rate** (معدل نقل الإطار) أو **Transfer Quality (جودة النقل)**.
- **Transfer Frame Rate (معدل نقل الإطار)**: كلما زاد معدل نقل الإطارات، كانت حركة الصورة المعروضة أكثر سلاسة. عند اختيار **Auto (تلقائي)**، يتم ضبط معدل نقل الإطار تلقائيًا على قيمة تتراوح بين 5 إلى 24 إطارًا لكل ثانية.
- **Transfer Quality (جودة النقل)**: يمكن ضبط جودة الصورة المعروضة على **Auto (تلقائي)** **Low (منخفض)** أو **Middle (متوسط)** أو **High (عالي)**. عند اختيار **Auto (تلقائي)**، يتم ضبط جودة الصورة تلقائيًا إما على **Low (منخفض)** أو **Middle (متوسط)** أو **High (عالي)**.

الإيقاف التلقائي في وضع تسليط الصور على الشاشة

لا يعمل الإيقاف التلقائي أثناء تسليط الصور الموجودة بالكمبيوتر على الشاشة.

تسليط الصور على شاشة الكمبيوتر



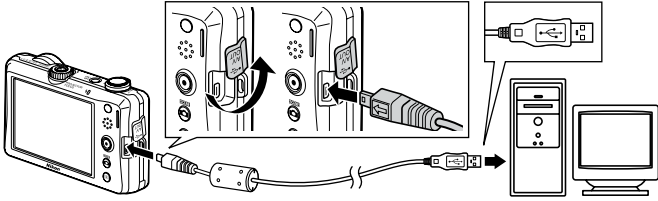
1 قبل الدخول إلى وضع تسليط الصور على الشاشة، اعرض قائمة الإعدادات بالكاميرا واضبط خيار **USB** في وصلة بينية على تسليط الصور على الشاشة.

لعرض قائمة الإعدادات، المس اللسان السفلي على شاشة الكاميرا لعرض عناصر التحكم في الإعدادات ثم المس **Y**.

انظر الصفحتين 143 و155 من دليل المستخدم للحصول على مزيد من المعلومات.

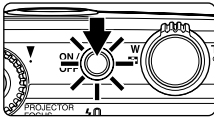
2 قم بإيقاف تشغيل الكاميرا.

3 قم بتوصيل الكاميرا بالكمبيوتر باستخدام كابل USB المرفق.



تأكد أنه تم توجيهه الموصلات بشكل صحيح. لا تحاول إدخال الموصلات في زاوية، ولا تعتمد إلى استعمال القوة عند توصيل أو فصل كابل USB.

4 قم بتشغيل الكاميرا.



تتحول الكاميرا إلى وضع تسليط الصور على الشاشة. تظل شاشة الكاميرا منطفئة.

قد تعرض بعض أجهزة الكمبيوتر مربع حوار يطالبك بإعادة تشغيل الكمبيوتر في المرة الأولى التي تقوم فيها بتوصيل الكاميرا مع ضبط خيار **USB** على **تسليط الصور على**

الشاشة. اتبع الإرشادات التي تظهر على الشاشة لإعادة تشغيل الكمبيوتر.

قبل التثبيت

- أوقف برنامج فحص الفيروسات.
- قم بإنهاء جميع البرامج التطبيقية الأخرى.

عند استخدام برنامج PC-PJ Transfer (شامل التثبيت أو إزالة التثبيت)

- قم بتسجيل الدخول إلى حساب ذي امتيازات مسؤول.

1

قم بتشغيل جهاز الكمبيوتر وإدراج القرص المضغوط الخاص ببرنامج PC-PJ Transfer في محرك الأقراص المضغوطة.

- نظام التشغيل Windows: اتبع الإرشادات التي تظهر على الشاشة لإكمال عملية التثبيت.
- نظام التشغيل Mac OS: انقر نقرًا مزدوجًا فوق أيقونة القرص المضغوط لبرنامج PC-PJ Transfer الموجود على سطح المكتب ثم انقر فوق الأيقونة **PC-PJ Transfer Installer**

2

قم بتأكيد اللغة المراد تثبيتها وانقر فوق **Next (التالي)**.

- إذا لم يتم عرض اللغة المطلوبة، انقر فوق **Region Selection** لاختيار منطقة مختلفة ثم اختر اللغة المطلوبة.
- اتبع التعليمات الظاهرة على الشاشة لتثبيت برنامج.

3

قم بإنهاء التثبيت.

- إذا تمت مطالبتك بإعادة تشغيل الكمبيوتر، فانقر الإرشادات التي تظهر على الشاشة.

إزالة تثبيت تطبيق البرنامج

- نظام التشغيل Windows: اختر قائمة **Start (ابدأ)** < **All Programs (كافة البرامج)** < **PC-PJ Transfer** < **PC-PJ Transfer Uninstall**
- نظام التشغيل Mac OS: افتح **Applications (تطبيقات)** ثم انقر فوق **Nikon Software** < **PC-PJ Transfer** < **PC-PJ Transfer Uninstaller**

تسليط الصور على شاشة الكمبيوتر

يكون القرص المضغوط لبرنامج PC-PJ Transfer مرفقًا مع الكاميرا طراز COOLPIX S1100pj. يتيح لك برنامج PC-PJ Transfer إمكانية استخدام جهاز تسليط الصور على الشاشة الداخلي بالكاميرا لتسليط الصور على شاشة الكمبيوتر من خلال التوصليل بمنفذ USB.

يوضح هذا الدليل كيفية تثبيت برنامج PC-PJ Transfer واستخدامه.

تثبيت تطبيق البرنامج

قبل توصيل الكاميرا وجهاز الكمبيوتر، قم بتثبيت تطبيق البرنامج باستخدام القرص المضغوط المرفق لبرنامج PC-PJ Transfer.

متطلبات النظام

نظام التشغيل Windows	نظام التشغيل Mac OS	
معالج Intel Core 2 Duo بسرعة 3 جيجاهرتز أو أعلى	معالج Intel Core 2 Duo بسرعة 3 جيجاهرتز أو أعلى	وحدة المعالجة المركزية
الإصدارات المثبتة مسبقًا من نظام التشغيل Windows 7 إصدارات Home Basic/Home Premium/Professional/Enterprise/Ultimate أو نظام التشغيل Windows Vista إصدارات Home Basic/Home Premium/Business/Enterprise/Ultimate (Service Pack 2) أو نظام التشغيل Windows XP إصدار Home Edition/Professional (Service Pack 3)	نظام التشغيل Mac OS X الإصدار 10.6.4 أو 10.5.8	نظام التشغيل
جميع البرامج المثبتة والتي تعمل كتطبيقات 32 بت في إصدارات 64 بت لنظام التشغيل Windows Vista و Windows 7.	نظام التشغيل: 512 ميجا بايت أو أكثر (بوصى ب 1 جيجا بايت أو أكثر)	ذاكرة الوصول العشوائي
نظام التشغيل Windows 7 و Windows Vista: 1 جيجا بايت أو أكثر (بوصى بسعة 1.5 جيجا بايت أو أكثر)	نظام التشغيل Windows XP: سعة 512 ميجا بايت أو أكثر (بوصى بسعة 1 جيجا بايت أو أكثر)	مساحة القرص الصلب
يلزم وجود 50 ميجا بايت أو أكثر عند تشغيل البرنامج		

- يمكن استخدام جهاز كمبيوتر ذي أداء CPU (وحدة معالجة مركزية) منخفض أو ذاكرة RAM (ذاكرة وصول عشوائي) أقل من التي تم ذكرها في المتطلبات الواردة أعلاه، على الرغم من ذلك، سيكون معدل نقل الإطارات وجودة نقل الصور (4). وتسليط الأفلام الجاري تشغيلها على الكمبيوتر محدودًا.
- نسبة وضوح الشاشة الموصى بها: 800 × 1280 بكسل أو أقل

📖: تشير هذه الأيقونة إلى الملاحظات، وهي المعلومات التي يجب قراءتها قبل استخدام الكاميرا.

Nikon

No reproduction in any form of this manual, in whole or in part (except for brief quotation in critical articles or reviews), may be made without written authorization from NIKON CORPORATION.

出版日期 2010年8月1日

NIKON CORPORATION

Printed in Indonesia 在印度尼西亚印刷

YP0H01(79)

© 2010 Nikon Corporation

6MM87879-01 G02